

# Saison 2024/2025



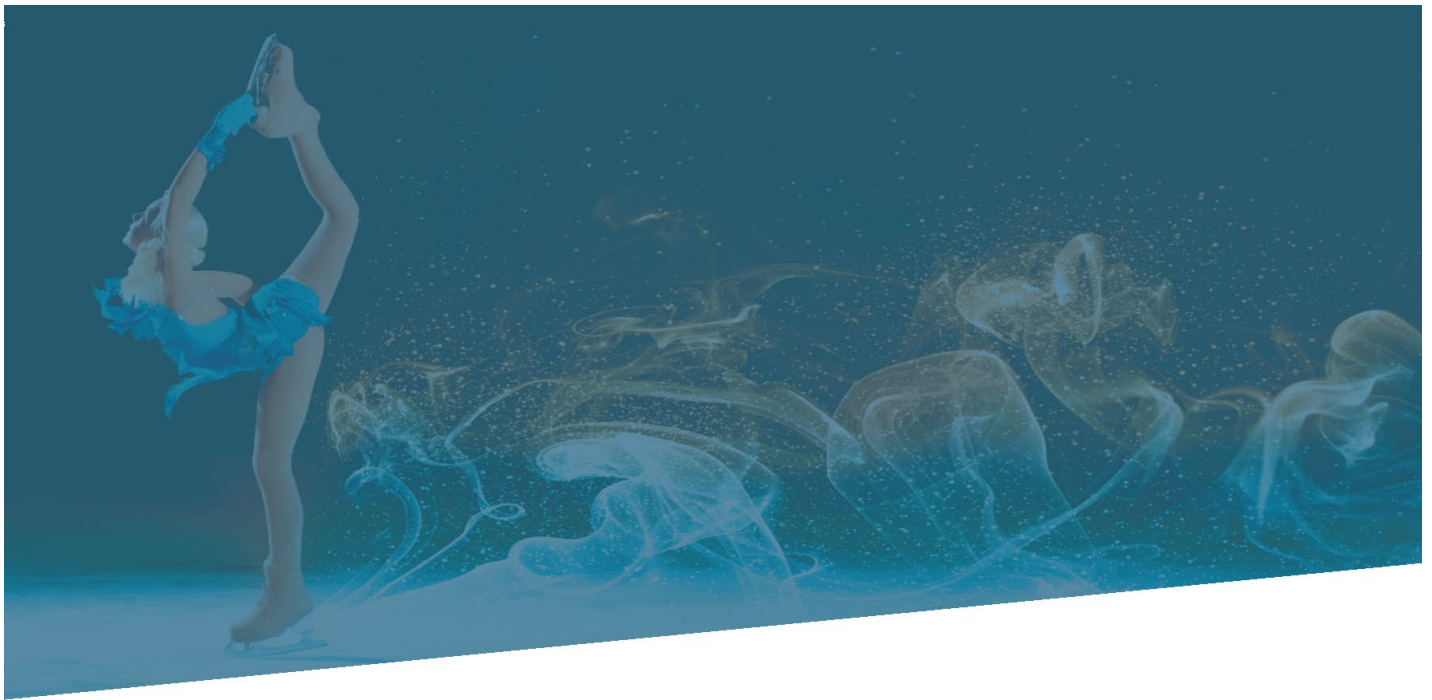
Angebote  
Programm  
Informationen  
Resultate



Mitglied Schweizerischer Eislaufverband und Eislaufverband Bern-Nordwestschweiz

**SWISSLOS**  
Sportfonds Aargau





# EISZEIT IN DEINEM HERZEN



Von der Tägi Eisbahn bis zu Tenini Sport in der Eishalle Wetzikon sind es rund 45 Kilometer. Auf Schlittschuhen hättest Du dafür etwas mehr als 3 Stunden. Mit dem Auto sogar nur 45 Minuten. Danke, dass Du diesen Weg auf Dich nimmst. Es erwartet Dich ein grosses Eiskunstlaufsortiment und Personal, das verliebt ist in diesen wunderbaren Sport.

Tenini Sport AG  
Rapperswilerstrasse 63, 8620 Wetzikon  
043 477 54 54 | [info@tenini.ch](mailto:info@tenini.ch) | [tenini.ch](http://tenini.ch)

**Tenini Sport**  
**WETZIKON**



## Vorwort Präsident

Hey liebe Clubmitglieder, Sponsoren und Eislauffans!

Ich hoffe, ihr hattet einen fantastischen Sommer, habt fleissig an Euren Sprüngen, Pirouetten und Kürren gefeilt und seid genauso gespannt auf die neue Eislauftsaison wie wir.

In diesem Dokument findet ihr alles, was ihr für das Training beim Eislaufclub Wettingen wissen müsst. Falls ihr noch Fragen habt, stehen die Trainerinnen, der Vorstand und ich bereit, um diese zu beantworten – zusammen sind wir ein lebendiges FAQ.

Die letzte Saison war ein **Hit** – wir durften bei Sonne, Tiefschnee und auch mal Regen im Tägi trainieren, den ein oder anderen Wettkampf absolvieren und das Tägi on ice und das Schaulaufen rocken.

Auch im Sommer war auf dem Eis und daneben viel los – viele von euch haben beim Wettiger Fäscht Crêpes gebacken oder am tollen off-ice Training in der Laufhalle gespinnert, das Teraband gestretcht und millionenfach das Springseil gedreht.

Euer Engagement hat uns mega gefreut! Und auch diese Saison gibt's viele Chancen, aktiv mitzumischen – der Club lebt von euch, also meldet euch und macht mit!

Freut euch auf ein prall gefülltes Programm: Clubtrainings, Kürwettkampf, Clubmeisterschaft, Schaulaufen und unsere tollen Camps in den Ferien. Es lohnt sich, dabei zu sein!

Der Swiss Ice Skating Verband bringt frischen Test-Wind: Neu können die Tests ab Intersilber an Wettkämpfen absolviert werden.

Ein grosses Dankeschön an unsere treuen Sponsoren, die uns auch in dieser Saison unterstützen. Denkt daran, sie in Eurem Alltag zu berücksichtigen.

Mit sportlichen Grüssen

*Andrew*

Andrew Paice  
Präsident ECW





## **DIE BESTEN SCHLITTSCHUHE 100 JAHRE GRAF FIGURE**

GRAF SKATES AG - WIESENSTRASSE 1 - CH-8280 KREUZLINGEN - [WWW.GRAFFIGURE.COM](http://WWW.GRAFFIGURE.COM)

# Inhaltsverzeichnis

Vorwort Präsident .....	3
ECW Saisonprogramm 2024/2025 .....	7
ECW-Trainingsplan 2024/2025 .....	9
ECW-Kursangebot (Kinder) .....	10
ECW-Kursangebot (Clubmitglieder).....	12
Informationen zum ECW-Kursangebot .....	15
Rechte, Pflichten und Gruppeneinteilungen.....	17
Reglement der technischen Kommission.....	18
Tipps & Empfehlungen.....	20
Lizenzen .....	22
ECW-Vorstand.....	23
ECW Technische Kommission.....	24
Trainer Team .....	25
MonitorInnen.....	26
Monitorinnen und Hilfsmonitorinnen .....	27
ECW Börse .....	28
Infos externe Veranstaltungen .....	29
Training ausserhalb der <b>Saison</b> .....	30
SIS & Stern-Tests .....	31
Bestandene Tests .....	32
Resultate auswärtige Wettkämpfe 2023/2024 .....	34
Resultate auswärtige Wettkämpfe 2023/2024 .....	35
Resultate Swiss Cups 2023/2024 .....	37
Resultate Schweizer Meisterschaften 2024 .....	38
Trainings ausserhalb der Saison 2023 / 2024.....	39
Trainingslager in Wettingen 9. bis 14. Oktober 2023 .....	39
Wintercamp 02. bis 06. Januar 2024.....	39
Intensivtraining im Tägi 05. bis 17. Februar 2024.....	39
Frühlingscamp Dielsdorf 15. bis 20. April 2024.....	40
Bericht Sommerlager Oberstdorf 08. Bis 12. Juli 2024 .....	40
Inserenten & Sponsoren .....	41



*Reni Schneider  
Leiterin Gymnastik und Tanz  
Lilienweg 7  
5303 Würenlingen  
Mobile 079 740 84 38  
[www.firesteps.ch](http://www.firesteps.ch)  
[www.enjoy-dance.ch](http://www.enjoy-dance.ch)*

*Hip Hop*

*Jazzdance*

*Breakdance*

*Fitness-Training n. J. Pilates*

*Beckenboden-Gymnastik*

## ECW Saisonprogramm 2024/2025

<b>Oktober 2024</b>	
07.-12.10.	Herbstcamp, Tägerhard
13.10.	Erstes Training Eisbahn Tägerhard
16.10.	Start Kinderkurse mittwochs
18.10.	Start Kinderkurse freitags
19.10.	Start Kinderkurse samstags
<b>November 2024</b>	
26.11.	SIS-Tests
<b>Dezember 2024</b>	
04.12.	Stern Tests
15.12.	Wettinger Kürwettkampf
21.12.	Letzte Kinderkurse vor den Weihnachtsferien
22.12. / 23.12	Letztes Training vor den Weihnachtsferien
<b>Januar 2025</b>	
05.01.	Erstes Training nach dem Jahreswechsel
26.01.	Clubmeisterschaft
<b>Februar 2025</b>	
01.02.	Letztes Training vor den Sportferien
01.02.	Letzte Kinderkurse vor den Sportferien
16.02.	Erstes Training nach den Sportferien
25.02.	SIS-Tests
26.02.	Stern Tests
<b>März 2025</b>	
08.03.	Letztes Clubtraining in der Saison 24/25
09.03.	Schaulaufen
<b>Mai 2025</b>	
Anfangs Juni	Generalversammlung des ECW



# VIELE FÄHIGKEITEN

# EIN TEAM



**Hächler**  
Plattenbeläge



## ECW-Trainingsplan 2024/2025

Wochentag	Zeiten	Gruppe	Feld	Leitung
Montag	18.45 – 19.15	Gruppe C Pirouettentraining	Aussen	SB
	19.30 – 20.30	Gruppe C	Aussen	SB
	19.30 – 20.30	Juniorenkader KG	Aussen	JP
	20.30 – 21.30	NK, CK, JK – Breitensport Erwachsenenkurse (Fortgeschritten)	Aussen	SB
Dienstag	17.15 – 18.00	Trockentraining C,D+E		SB
	18.15 – 19.15	C, Dachse und E KG	Halle	JP/KP/SB
	18.15 – 19.00	Trockentraining JK		
	19.15 – 20.15	NK, CK, JK - Wettkampf	Halle	JP/KP
Mittwoch	17.00 – 17.45	Kinderkurse	Aussen	MonitorInnen
	17.45 – 18.30	Kinderkurse	Aussen	MonitorInnen
	18.45 – 19.15	Intensivtraining	Aussen	KP
	19.15 – 19.45	JK/NK/CK Pirouetten Training	Aussen	JP/KP
	20.00 – 21.00	NK, CK, JK - Wettkampf	Aussen	JP/KP
Donnerstag	20.15 – 21.15	Erwachsenenkurse (Anfänger)	Aussen	KP
Freitag	16.30 – 18.00	Dachse und Gruppe E	Halle	JP/KP/SB
	17:45 – 18:30	Solo Ice Dance	Halle	KP
	16.30 – 17.15	Kinderkurse	Aussen	MonitorInnen
Samstag	08.00 – 09.00	NK, CK, JK - Wettkampf	Halle	JP/KP
	09.45 – 10.30	Kinderkurse	Aussen	MonitorInnen
	10.30 – 11.15	Kinderkurse	Aussen	MonitorInnen
Sonntag	09.00 – 10.00	Dachse und Gruppe E	Halle	KP
	10.00 – 11.00	Gruppe C	Halle	JP/KP
	11.00 – 12.00	NK, CK, JK - Wettkampf	Halle	JP/KP
	12.00 – 13.00	NK, CK, JK - Breitensport	Halle	JP/KP

JP – Jana Paice, KP – Katarina Paice, SB – Simone Bächli

**Bitte die Trainingszeiten beachten und einhalten! Bei Verhinderung ist die Läuferin verpflichtet, sich bei der zuständigen Trainerin abzumelden.**

Ab der Gruppe C und höher wird das selbstständige Einturnen / Aufwärmen von mindestens 15 Minuten zur Pflicht!

***Änderungen vorbehalten***

# ECW-Kursangebot (Kinder)

## Kinderkurse

### Fröschli A

Basis Sicheres Stehen auf den Schlittschuhen.  
Ziel Vorwärts fahren ohne Spitzenabstösse, Gleiten auf den Kanten,  
Bremsen vorwärts, spielerisches Eislaufen  
Kosten 1 Training/Woche CHF 200.-/Saison

### Fröschli B

Basis Sicheres Fahren ohne Spitzenabstösse, Fahren auf der Kante,  
sicheres Bremsen.  
Ziel 1. Sterntest, Elemente siehe SIS und Sterntests  
Kosten 1 Training/Woche CHF 200.-/Saison

### Eichhörnli

Basis 1. Sterntest bestanden  
Ziel 2. Sterntest, Elemente siehe SIS und Sterntests  
Kosten 1 Training/Woche CHF 200.-/Saison



## Privatschule

5./6. Primar, 1./2./3. Bez und Sek

## Nachhilfe

Einzelunterricht, Prüfungsvorbereitung

## Sprachkurse

Einzelunterricht, Intensivkurse

# LERNPODIUM

WETTINGEN 056/426 64 63 WWW.LERNPODIUM.CH

# KINDERKURSE EISLAUFEN



Eislafclub Wettingen

**Mittwochs: 17:00 Uhr sowie 17:45 Uhr**  
(Beginn 16.Okt. 2024)

**Freitags: 16:30 Uhr**  
(Beginn 18.Okt. 2024)

**Samstags: 9.45 Uhr sowie 10.30 Uhr**  
(Beginn 19.Okt. 2024)

Kursdauer je 45 Minuten  
Kosten für die ganze Saison:  
200 CHF für einen Kurs pro Woche

Ein Schnuppertraining gratis, anschliessend wird der Kurs in Rechnung gestellt (ganze Saison).

Zum Saisonende wird ein Schaulaufen veranstaltet.

 **TÄGI EISBAHN**

 **AB 16.10.24**

ANMELDUNG:  [www.eislaufclub.ch/kinderkurse](http://www.eislaufclub.ch/kinderkurse)



# ECW-Kursangebot (Clubmitglieder)

## Kurse für fortgeschrittene Clubmitglieder

### **Clubtraining Dachse**

Voraussetzung	2. Sterntest bestanden Obl. Teilnahme an der Clubmeisterschaft und am Schaulaufen
Ziel	3. Sterntest: Elemente siehe SIS und Sterntests
Anzahl	5 Trainings pro Woche möglich
Kosten	gemäss Anmeldeformular
Clubbeitrag	Aktivmitglied CHF 180.00 / Jahr

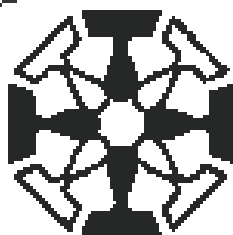
### **Clubtraining Gruppe E**

Voraussetzung	3. Sterntest bestanden Fahren einer Kür, obligatorische Teilnahme an der Clubmeisterschaft (Kür) und am Schaulaufen
Ziel	4. Sterntest, Elemente siehe SIS und Sterntests
Anzahl	5 Trainings pro Woche möglich
Kosten	gemäss Anmeldeformular
Clubbeitrag	Aktivmitglied CHF 180.00 / Jahr

### **Clubtraining Gruppe C**

Voraussetzung	4. Sterntest bestanden, Fahren einer Kür, obligatorische Teilnahme an der Clubmeisterschaft und am Schaulaufen
Ziel	SIS Test Kür- resp. Laufstil Interbronze
Anzahl	5 Trainings pro Woche möglich
Kosten	gemäss Anmeldeformular
Clubbeitrag	Aktivmitglied CHF 180.00 / Jahr

*Ab Gruppe E ist eine Privatstunde in Absprache mit der Trainerin Basis für das Training. Bei Wettkämpfen (inkl. Clubmeisterschaft) ist eine Kür zu fahren.*



## **Atelier 2010 GmbH** **Stempel und Gravuren**

**Firmen- und Privatstempel**  
**Gravuren jeder Art**  
**Edelzinn**  
**Familienwappen**  
**Sportpreise**  
**Vereinsbedarf**

**Landstrasse 28**  
**5430 Wettingen**  
**Tel. 056 426 36 04**  
**Fax 056 426 10 67**  
**info@atelier2010.ch**  
**www.atelier2010.ch**

# GRINDOG BALLS

## Gusto Italy



### Italienische Spezialitäten

### Metzgerai

### Catering - Event - Geburtstag



**Metzgerai**  
Bahnhofstrasse 51a, 5430 Wettingen

**Laden Take Away**  
Landstrasse 56, 5436 Würenlos

**Food Truck**  
Bahnhofstrasse 8, 5436 Würenlos

[www.grindogballs.ch](http://www.grindogballs.ch)

# ECW-Kursangebot (Clubmitglieder)

## Kurse für Kader Clubmitglieder

### **Nachwuchskader**

Voraussetzung	SIS Kürtest Interbronze Obl. Teilnahme an Clubmeisterschaft und am Schaulaufen
Ziel	SIS Kür Test Bronze
Anzahl	6 Trainings pro Woche möglich
Kosten	gemäss Anmeldeformular
Clubbeitrag	Aktivmitglied CHF 180.00 / Jahr

### **Clubkader**

Voraussetzung	SIS Kürtest Bronze Obl. Teilnahme an Clubmeisterschaft und am Schaulaufen Zusätzlich obl. Teilnahme am Wettinger Kürwettkampf und an einem weiteren, auswärtigen Wettkampf Der Verein übernimmt das Wettkampf-Startgeld für den 2. auswärtigen Wettkampf in der Saison.
Ziel	SIS Test Intersilber
Anzahl	6 Trainings pro Woche möglich
Kosten	gemäss Anmeldeformular
Clubbeitrag	Aktivmitglied CHF 180.00 / Jahr

### **Juniorenkader**

Voraussetzung	Ab SIS Kürtest Intersilber oder SIS Kürtest Bronze und SIS Laufstil Intersilber Obl. Teilnahme an Clubmeisterschaft und am Schaulaufen Zusätzlich obl. Teilnahme am Wettinger Kürwettkampf und an einem weiteren, auswärtigen Wettkampf Der Verein übernimmt das Wettkampf-Startgeld für den 2. auswärtigen Wettkampf in der Saison.
Anzahl	8 Trainings pro Woche möglich
Kosten	gemäss Anmeldeformular
Clubbeitrag	Aktivmitglied CHF 180.00 / Jahr



# Informationen zum ECW-Kursangebot

<b>Kinderkurse MonitorInnen</b>	<p>In den Kinderkursen werden den Kindern die Grundlagen des Eislaufens vermittelt. Der Eislaufclub Wettingen führt diese Kurse mit ausgebildeten Kursleiterinnen (MonitorInnen) durch.</p> <p>Die Kurse sind geeignet für Mädchen und Buben ab etwa fünf Jahren. Die Kinder sollten bereits für die Anfängerkurse sicher auf den Schlittschuhen stehen können.</p> <p>Die Kurse finden jeweils am Mittwoch, Freitag und Samstag statt. Änderungen sind vorbehalten.</p>
<b>Sicherheit auf dem Eis</b>	<p>Zur Ausrüstung der Kinder gehören Handschuhe, Mütze und der Witterung entsprechende warme Kleider, welche jedoch die Bewegungsfreiheit nicht einschränken. Bitte kein Haarschmuck, Verletzungsgefahr.</p>
<b>Anmeldung Kinderkurse</b>	<p>Die Anmeldung für die Kinderkurse richten sie bitte an Jana Paice. Anmeldeschluss ist der <b>29. September</b>. Die Kinderkurse im Tägi beginnen am 16. Oktober 2024.</p>
<b>Kurse für Fortgeschrittene</b>	<p>Die Kurse für Fortgeschrittene sind die Vorbereitung für den Kürlauf und den Übertritt ins Clubkader des ECWs. Die Trainings werden durch die Clubtrainer oder qualifizierte Kursleiter geleitet. Die Teilnehmer der Kurse für Fortgeschrittene werden Aktivclubmitglieder des ECW. Die Clubtrainings müssen regelmässig besucht werden.</p>
<b>Eislaufschuhe</b>	<p>Ab dem Niveau Fortgeschrittene steigen auch die Anforderungen an das Eislaufschuhmaterial. Bitte achten Sie darauf, dass die Eislaufschuhe auf das entsprechende Niveau abgestimmt sind.</p>
<b>Voraussetzung Clubmitgliedschaft</b>	<p>Ab Gruppe Dachse sind die Kursteilnehmer Clubmitglieder und erhalten zusammen mit dem Clubbüchlein den Einzahlungsschein für den Clubbeitrag und die Kursgebühren. Die Einteilung richtet sich nach dem erreichten Teststand.</p>

# Informationen zum ECW-Kursangebot

<b>Clubbeitrag</b>	Der Clubbeitrag ist ab Gruppe Dachse obligatorisch. Bei Mehrfachbelegung von Kursen muss der Clubbeitrag nur einmal bezahlt werden.
<b>Kursgebühren</b>	Kursgebühren müssen ohne Ausnahme von allen Kursteilnehmern bis spätestens am 30. November der laufenden Saison bezahlt werden. Anmeldungen sind verbindlich. Für nicht besuchte Kurse und Trainings sowie vorzeitigem Austritt erfolgt keine Rückerstattung.
<b>Kosten auswärtige Veranstaltungen</b>	Bei auswärtigen Veranstaltungen kommen zusätzlich noch die Kosten für das Startgeld, die Trainerkosten, die An- und Rückreise sowie eventuelle Übernachtungen hinzu.
<b>Nationale Wettkämpfe</b>	Die Startgebühr für die Teilnahme an der Schweizermeisterschaft wird allen beim ECW lizenzierten Mitgliedern vom Club vergütet.
<b>Eintritt für die Eisbahn</b>	Die Eintrittskosten, Saison- resp. Jahresabonnement, sind in den Kurskosten sowie im Clubbeitrag nicht enthalten und müssen separat im Sportzentrum Dielsdorf bzw. im Tägi bezahlt werden.
<b>Clubtraining für Nichtclubmitglieder</b>	LäuferInnen, die nicht Clubmitglied sind, resp. nicht für den ECW lizenziert laufen, können in der Regel nicht an den Clubtrainings teilnehmen. Ausnahmen können vom Vorstand in Verbindung mit Privatlektionen bei den ECW-Clubtrainern bewilligt werden.
<b>Versicherung</b>	Jedes Clubmitglied sowie sämtliche Kursteilnehmer und sonstige Organe und Hilfspersonen sind selbst verantwortlich für eine entsprechende Unfall- und Haftpflichtversicherung. Der ECW hat keine Versicherungen und übernimmt keinerlei Haftung.
<b>Tests</b>	Die Teilnahme der LäuferInnen an einem Test wird durch den Trainer entschieden. LäuferInnen können an einem auswärtigen Test nur mit Bewilligung vom Club teilnehmen. Die Bewilligung wird durch den Vorstand ausgestellt.

# Rechte, Pflichten und Gruppeneinteilungen

<b>Trainingsgruppe:</b>	<b>Bedingungen:</b>	<b>Rechte:</b>	<b>Pflichten und Teilnahme an mindestens:</b>
<b>Dachse</b>	bestanden 2. Sterntest	2 x Gruppentraining/Woche 1 x Trockentraining/Woche	Clubmeisterschaft mit Elementen, Schaulaufen
<b>E</b>	bestanden 3. Sterntest	2 x Gruppentraining/Woche 1 x Trockentraining/Woche	Clubmeisterschaft mit einer Kür, 1 Privatlektion / Woche, Schaulaufen
<b>C-Laufstil</b>	bestanden 4. Sterntest	2 x Gruppentraining/Woche 1 x Trockentraining/Woche	Clubmeisterschaft mit einer Kür 1 Privatlektion / Woche, Schaulaufen
<b>C-Kür</b>	bestanden 4. Sterntest Kür	2 x Gruppentraining/Woche 1 x Trockentraining/Woche	Clubmeisterschaft mit einer Kür, 1 Privatlektion / Woche, Schaulaufen
<b>Nachwuchskader</b>	bestanden Interbronze- Kürtest	3 x Gruppentraining/Woche 1 x Trockentraining/Woche	Clubmeisterschaft 1 Privatlektion / Woche, Schaulaufen
<b>Clubkader</b>	Bestanden Bronze-Kürtest	3 x Gruppentraining/Woche 1 x Trockentraining/Woche	Clubmeisterschaft 1 Privatlektion / Woche, Schaulaufen
<b>Juniorenkader</b>	bestanden Intersilber-Kürtest oder Intersilber- Laufstiltest	3 x Gruppentraining/Woche 1 x Trockentraining/Woche	Clubmeisterschaft 1 Privatlektion / Woche, Schaulaufen

## Einteilung der Trainingsgruppen

Die definitiven Einteilungen erfolgen je nach Anzahl Anmeldungen für die einzelnen Gruppen durch die technische Kommission in Absprache mit den Trainerinnen.

## Privatlektionen

- Um Trainingsfortschritt zu erzielen und um die Kürren einzustudieren, empfehlen wir, ab der Trainingsgruppe E Privatlektionen bei den Trainerinnen zu buchen.
- Privatlektionen müssen bei den Clubtrainern gebucht werden.
- Auswärtige Privatlektionen dürfen nur nach der Genehmigung eines schriftlichen Gesuchs an den Trainer und die technische Kommission bezogen werden.

Das Einturnen/Einwärmen vor dem Training wird dringendst empfohlen. Es sollte für jeden Läufer und jede Läuferin im Interesse der eigenen Gesundheit selbstverständlich sein.



# Reglement der technischen Kommission

In erster Linie hängt der Erfolg der LäuferInnen und vom ECW von uns allen ab. Ein gutes und effektives Training braucht Einsatz, Disziplin und das Respektieren und Einhalten von gewissen Regeln.

1. Alle respektieren sich gegenseitig.
2. Das zur Verfügung stehende Eis wird ausschliesslich zum Training genutzt. Umherstehende, nicht aktiv trainierende LäuferInnen stören und behindern das Training der anderen und haben deshalb keinen Platz.
3. Den Anweisungen der Trainerinnen während dem Training ist Folge zu leisten.
4. Stampfen und mit den Schlittschuhen ins Eis hacken sollte unterlassen werden. Bei wiederholtem Missachten dieser Regelung wird die Läuferin vom Eis geschickt.
5. Die Einteilung der Trainingsgruppen wird durch die technische Kommission des ECW festgelegt. Die Zuteilung der Gruppen und der Trainingszeiten ist für alle Clubmitglieder und Trainer verbindlich.
6. Die Eltern sind angehalten, sich während den Trainings nicht am Eisfeldrand bei den Banden aufzuhalten und ihren Kindern weder Anweisungen noch Ratschläge zu geben. Besprechungen mit den Trainerinnen und LäuferInnen sollten ausserhalb der Clubtrainings und auch nicht, während den Privatlektionen von anderen LäuferInnen abgehalten werden.
7. Die Läuferin oder deren Eltern organisieren in Absprache mit der Trainerin Musik für eine Kür und sorgen dafür, dass ihre Musik zum Training auf dem Musikabspielgerät zur Verfügung steht.
8. Auf LäuferInnen, welche, während dem Training ihre Kür durchlaufen, ist durch die trainierenden Läuferinnen besonders Rücksicht zu nehmen.
9. Bricht eine Läuferin ihre Kür ab, darf die Musik nicht unmittelbar neu gestartet werden. Wenn alle anderen LäuferInnen ihre Küren gelaufen sind und die Zeit es erlaubt, kann die Läuferin ihr Programm nochmals wiederholen.
10. Die Club- und Kursgebühren müssen ohne Ausnahme von allen Kursteilnehmern bis spätestens am 30. November der laufenden Saison bezahlt werden, ansonsten kann ein Ausschluss aus den Trainings erfolgen.

Im Namen des Vorstandes und der TK des Eislaufclubs Wettingen,

Technische Kommission

Wälzlager • Keilriemen • Dichtungen • Werkzeug • über 50'000 Artikel an Lager



**Mit uns läuft *rund!***  
schnell, kompetent, zuverlässig



Online-Shop: [www.kull-laube.ch](http://www.kull-laube.ch)

24/7-Notfallservice: 056 426 16 80

**Laden geöffnet:**

Mo - Fr 07.30 - 12.00 Uhr

13.30 - 17.30 Uhr

Sa geschlossen

**Kull-Laube AG**  
Technischer Handel

Halbartenstrasse 50  
CH-5430 Wettingen

Tel.: +41 (0)56 426 16 80  
Mail: [info@kull-laube.ch](mailto:info@kull-laube.ch)

# Tipps & Empfehlungen

## Die Schlittschuhe

- Eiskunstlauf Schlittschuhe von guter Qualität, die gut sitzen und genügend Seitenstabilität aufweisen. Beim Eislaufen darf der Knöchel nicht einknicken
- Für kleine Kinder auf keinen Fall zu harten Schuhen kaufen
- Individuelle Fussprobleme, Fahrniveau, Alter und Gewicht berücksichtigen
- Die Schlittschuhe sollen vor allem der Sicherheit dienen, um Verletzungen und Fusschäden zu vermeiden. Ein gebrauchter Markenschlittschuh ist oft besser als ein neuer Schuh in billiger Ausführung

## Ideale Grösse der Schlittschuhe

Allgemein gilt, dass Schlittschuhe nicht „auf Vorrat“ gekauft werden können. Bei zu grossen Schuhen nützt das Ausstopfen mit dicken Socken nichts, da der erforderliche Halt verloren geht.

Eine Faustregel für die ideale Grösse: Der Schlittschuh sollte höchstens eine halbe Nummer grösser sein als die Normalschuhgrösse. Für ausgewachsene Füsse sollte die Normalgrösse nicht überschritten werden.

## Das Eisen

Aufgeschraubte oder genietete Eisen mit Zacken, die gut gleiten. Bei unscharfen Kufen müssen die Schlittschuhe geschliffen werden (bei Eishallen, Schlittschuh- und Sportfachgeschäften möglich).

## Pflege und richtige Handhabung

Um Beschädigungen der Kanten zu vermeiden, sollten ausserhalb der Eisfläche immer Schoner verwendet werden. Nie mit den blanken Kufen auf Beton oder Eisengitter laufen! Nach dem Eislaufen sollten die Eisen immer mit einem Tuch abgetrocknet und nie in den Schonern gelagert werden (Rostbildung).

Nasse Schuhe immer nur bei Raumtemperatur trocknen lassen, nie direkt an oder auf die Heizung legen.

Die Kufen sollten regelmässig in einem Eiskunstlauf-Fachgeschäft geschliffen werden.

## Richtiges Schnüren:

**Richtig**



**Falsch**





Hochwertige  
Graf Schlittschuhe  
In der Saisonmiete  
ab 70.-

dance & glamour

[www.danceandglamour.ch](http://www.danceandglamour.ch)

ice skating

Ihre Topadresse in Zürich für

**Bekleidung – Schlittschuhe – Accessoires**

ständig neue Trends sowie bewährte Marken

**Neues & Secondhand**

**Birmensdorferstrasse 431, 8055 Zürich**

**Tel.: 079 307 69 04**

3 Min vom Heuried entfernt

NEU Schlittschuhe  
direkt im Laden auf  
Vorabmeldung  
Bündelung

# Lizenzen

<b>Wer braucht eine Lizenz</b>	Für das Absolvieren von SIS-Tests und die Teilnahme an Wettkämpfen (exklusiv Clubmeisterschaft) braucht man eine Lizenz. Dies gilt für Einzellauf sowie Synchronized Skating.								
<b>Beantragen einer neuen Lizenz</b>	Ein Formular anfordern bei der Lizenzverantwortlichen des ECW. Frühzeitig, <b>mindestens 5 Wochen</b> vor Gebrauch der Lizenz muss das Anmeldeformular, vollständig und korrekt ausgefüllt, unterschrieben, zusammen mit einem Passfoto und der Kopie der Einzahlungsquittung an die Lizenzverantwortliche zurückgeschickt sein.								
<b>Gültigkeit</b>	Der Lizenzausweis ist gültig jeweils vom <b>1. Mai bis 31. Mai und muss jährlich erneuert werden</b> . Dies ermöglicht den LäuferInnen, die Ende bisherige/anfangs neue Saison (1. Mai bis 31. Mai) einen SIS-Test absolvieren möchten, noch mit der Lizenz der bisherigen Saison anzutreten oder, im Falle einer Ersatzlizenz, für Tests im April bereits mit der neuen Lizenz zu laufen.								
<b>Erneuerung/Reaktivierung</b>	Lizenzierte LäuferInnen erhalten per 1. April des jeweiligen Jahres eine Rechnung für die Erneuerung der Lizenzgebühr für die folgende Saison direkt zugestellt. Diese muss innerhalb <b>von 30 Tagen einbezahlt</b> werden. Sollte ab Datum der Rechnungstellung innert der oben genannten Frist kein Zahlungseingang verbucht werden können, wird die Lizenz auf inaktiv gesetzt, und es muss bei Bedarf ein Gesuch um Reaktivierung erfolgen. Auch eine Reaktivierung kann jederzeit während der ganzen Dauer des Verbandjahres beantragt werden.								
<b>Lizenzgebühren</b>	Die jährliche Lizenz- und Bearbeitungsgebühr (Neuausstellung, Reaktivierung, Mutation, Ersatzlizenz) wird durch den Vorstand SIS festgelegt und kommuniziert.  <b><u>Die Kosten betragen zurzeit:</u></b> <table><tr><td>Neue Lizenz</td><td>CHF 200.-</td></tr><tr><td>Erneuerung der Lizenz</td><td>CHF 100.-</td></tr><tr><td>Reaktivierung Lizenz</td><td>CHF 100.-</td></tr><tr><td>Club, Nationalitäten- oder Namenswechsel</td><td>CHF 20.-</td></tr></table>	Neue Lizenz	CHF 200.-	Erneuerung der Lizenz	CHF 100.-	Reaktivierung Lizenz	CHF 100.-	Club, Nationalitäten- oder Namenswechsel	CHF 20.-
Neue Lizenz	CHF 200.-								
Erneuerung der Lizenz	CHF 100.-								
Reaktivierung Lizenz	CHF 100.-								
Club, Nationalitäten- oder Namenswechsel	CHF 20.-								
<b>Startberechtigung an Tests/ Meisterschaften / Wettkämpfen</b>	Startberechtigt an einem SIS-Test oder an einem SIS-Wettkampf ist ausschliesslich, wer im Besitz eines gültigen Lizenzausweises ist. Das Vorliegen des Abschnittes des Einzahlungsscheines wird nicht mehr akzeptiert.								
<b>Grundsatz</b>	Jeder ist selbst verantwortlich, dass er im Bedarfsfall eine gültige Lizenz hat.								
<b>Verantwortliche</b>	Tina Solito (078 771 39 13) E-mail: tk@eislaufclub.ch								

Das vollständige Reglement des SIS Lizenzwesens könnt Ihr auf der SIS Homepage <http://swissiceskating.ch/lang-deverband/lizenzen.html> nachlesen.  
<http://swissiceskating.ch/de/verband/lizenzen>

# ECW-Vorstand

## Präsident

Andrew Paice

[praesident@eislaufclub.ch](mailto:praesident@eislaufclub.ch)



## Kassiererin

Suzanne Bugmann

[kasse@eislaufclub.ch](mailto:kasse@eislaufclub.ch)



## Event Organisation

Reyna Vukasovic



## Aktuarin / Marketing / Monitorinnen

Tuija Kosonnen

[aktuarin@eislaufclub.ch](mailto:aktuarin@eislaufclub.ch)



Clubadresse: Eislaufclub Wettingen, Postfach 2065, 5430 Wettingen 2

Postcheck: IBAN-Nr. CH68 0900 0000 5001 6555 1

Internet: [www.eislaufclub.ch](http://www.eislaufclub.ch)

Club Statuten: Die Statuten finden Sie auf unsere Internetseite [www.eislaufclub.ch](http://www.eislaufclub.ch).

# ECW Technische Kommission

## Tests

Tina Solito

[teste@eislaufclub.ch](mailto:teste@eislaufclub.ch)

[tk@eislaufclub.ch](mailto:tk@eislaufclub.ch)



## Preisrichter

Nicole Mylonas



Lizenzen:

**Tina Solito**

Email: [tk@eislaufclub.ch](mailto:tk@eislaufclub.ch)

Kinderkurse:

**Jana Paice**

Email: [kiku@eislaufclub.ch](mailto:kiku@eislaufclub.ch)



Bei Interesse an unseren  
ECW-Jacken meldet Euch  
bei [kleider@eislaufclub.ch](mailto:kleider@eislaufclub.ch)



# Trainer Team

## Jana Paice

Tel: 079 568 07 14

[Trainer.ecw@gmail.com](mailto:Trainer.ecw@gmail.com)

**Diplomtrainerin  
& Fachverantwortliche für Kinderkurse & Monitoren**  
Mitglied des Schweizer Eislauflehrer Verbandes (SELV)  
J+S Leiterin, National TS



## Katarina Paice

Tel: 079 781 83 09

[katarina.paice@gmail.com](mailto:katarina.paice@gmail.com)

**Trainerin Leistungssport und J+S Coach**  
Mitglied des Schweizer Eislauflehrer Verbandes (SELV)  
J+S Leiterin, J+S Kindersport, TS & TS Eistanz



## Simone Bächli-Wey

Tel: 079 430 11 18

[simone.baechli@gmx.ch](mailto:simone.baechli@gmx.ch)

**Trainerin**  
Mitglied des Schweizer Eislauflehrer Verbandes (SELV)  
J+S Leiterin, J+S Kindersport, TS



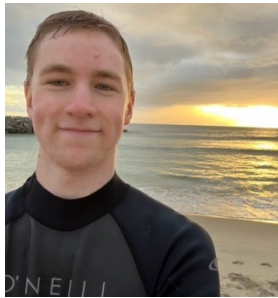
## Privatlektionen

Haben Sie Fragen zu Privatlektionen oder möchten sich gerne anmelden?  
Bitte nehmen Sie mit Jana Paice Kontakt auf.

Die Kosten für Privatlektionen werden von den Trainerinnen mitgeteilt.

# MonitorInnen

KursleiterInnen nennt man im Eislaufsport «MonitorInnen», abgeleitet vom französischen Wort Moniteurs. Unsere MonitorInnen sind in der Regel aktive EisläuferInnen, die sich mit speziellen Kursen für diese Aufgabe weiterbilden.



Alexander Paice  
Preisrichter 1. Klasse A  
J+S Leiter



Delia Hiltmann  
J+S Leiterin,  
J+S Kindersport  
Preisrichterin 2. Klasse



Tanja Bolliger  
J+S Leiterin,  
J+S Kindersport



Andrietta Jaecklin  
J+S Leiterin,  
J+S Kindersport



Viviana Sottile  
Preisrichterin 2. Klasse  
J+S Leiterin + Kids



Siria Solito  
Preisrichterin 2. Klasse A  
J+S Leiterin



Catalina Vukasovic  
J+S Leiterin



Anastasia Vukasovic  
Monitorin, 1418 Coach

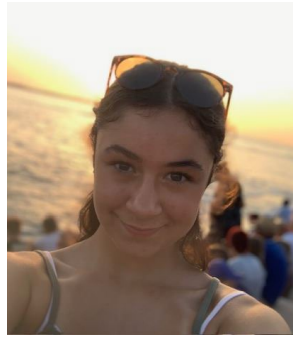


Sarina Schätzle  
Monitorin, 1418 Coach

# Monitorinnen und Hilfsmonitorinnen



Ailina Heiler  
Monitorin, 1418 Coach



Elena Takac  
Monitorin, 1418 Coach



Carmen Tandjung  
Monitorin, 1418 Coach



Loane Senti  
Monitorin, 1418 Coach



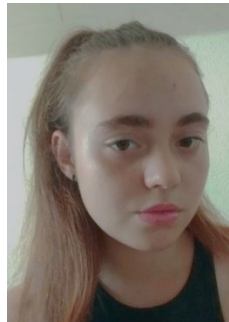
Elin Maden  
Monitorin, 1418 Coach



Isabelle Bugmann  
Monitorin, 1418 Coach



Nadia Frunz  
Monitorin, 1418 Coach



Melanie Birrer  
Monitorin



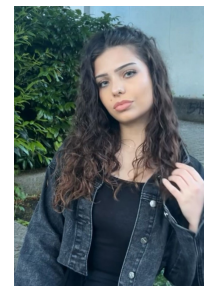
Zoé Senti  
Monitorin, 1418 Coach



Lailaa Kosonen  
Monitorin, 1418 Coach



Yasmin Urwyler  
Monitorin, 1418 Coach



Valentina Rizzo  
Monitorin, 1418 Coach

Hilfsmonitorinnen: Joana Meyer, Viktorija Pavlovic, Riana Quintarelli, Sofia May Skarby



# Eislaufbörse

In unserem Sortiment  
finden Sie:

- Club-Jacke
- Club-Gilet
- Club-Hoodies

Secondhand:

- Trainingskleidung
- Kürkleider
- Schlittschuhe
- Handschuhe
- Strumpfis/Bodies

Und vieles mehr :)

**Wann:**

**Samstag 19.10.2024 /8.30-12.00 Uhr**

**Mittwoch 23.10.2024 /15.30-19.0 Uhr**

**Freitag 25.11.2024 /15.30-19.00 Uhr**

Kontakt:

reyna.loyola@hotmail.com



# Infos externe Veranstaltungen

## September 2024

20. - 22.09. Dreitannen Cup, Olten (Swiss Cup)

## Oktober 2024

04. - 06.10. Ticino Cup, Bellinzona (Swiss Cup)

18. - 20.10. Coupe du Rhone, Monthey (Swiss Cup)

25. - 27.10. Montalin Cup, Chur (Swiss Cup)

## November 2024

08. - 10.11. Eulach Cup, Winterthur (Swiss Cup)

14. - 17.11. Züri-Leu Cup, Zürich-Oerlikon (Swiss Cup)

22. - 24.11. Vogellisi's Swiss Cup, Adelboden (Swiss Cup)

23. - 24.11. Lugano Cup, Lugano (Swiss Cup)

30. - 01.12. Swiss Cup, St. Gallen (Swiss Cup)

## Dezember 2024

06. - 08.12. Pilatus Cup, Luzern (Swiss Cup)

13. - 15.12. Schweizermeisterschaften Junioren, Genf

13. - 15.12. Schweizermeisterschaften Senioren, Genf

## Januar 2025

04.01. Burgdorfer Cup, Burgdorf

11. – 12.01. Glattalcup, Dübendorf

10. - 12.01. l'Open ARP, Champéry (Swiss Cup)

18. - 19.01. Heuried Cup, Zürich

18.01. Aarauer Cup, Aarau

31. – 02.02. Trophee Romand, La Chaux-de-Fonds (Final Mixed Age)

## Februar 2025

01. - 02.02 Tenini Cup, Wetzikon

15. - 16.02 Schweizermeisterschaft Nachwuchs, Aarau

21. - 23.02. Schweizermeisterschaft Jugend + Mini, Adelboden

## März 2025

01. - 02.03. Ice Trophy, Biel

## Weitere interessante Termine

Europameisterschaften in Tallinn, Estland

27. Januar bis 2. Februar 2025

Weltmeisterschaften Junioren, Debrecen, Ungarn

24. Februar bis 2. März 2025

Weltmeisterschaften in Boston, USA

24. bis 30. März 2025

**Achtung! Daten sind nur indikativ, Verschiebungen sind möglich.**



## Training ausserhalb der Saison

Ab der Kursgruppe Fortgeschrittene empfiehlt es sich den Trainingsstand der LäuferInnen möglichst auch während der Sommersaison zu erhalten.

Die ECW-Trainerinnen und Trainer organisieren ausserhalb der Saison nachstehende Trainingsmöglichkeiten. Diese Trainings müssen mit den jeweiligen Trainern direkt vereinbart werden und werden auf privater Basis durchgeführt. Bitte nehmen Sie mit ihrer Trainerin respektive Ihrem Trainer frühzeitig Kontakt auf.

Die Anmeldung für die Trainingswochen müssen bis spätestens Ende Februar beim organisierenden Trainer eingegangen sein. Damit diese durchgeführt werden können, müssen mindestens 5 LäuferInnen teilnehmen. Erst beim Erreichen der vorgenannten Bedingung wird entschieden, ob die Trainingswoche stattfindet. Wir bitten Sie deshalb, mit Wohnungs- und Hotelreservierungen zu warten, bis Sie den definitiven Entscheid erhalten haben.

Die Trainer werden die Clubmitglieder frühzeitig über ihre Angebote informieren und die Trainingswochen entsprechend ausschreiben.

<b>Trainings</b>	bis Ende März	Aarau, Dielsdorf
	April bis Ende Juni	Altstetten
	August, September	Aarau, Dielsdorf
<b>Trainingswochen</b>	während den Skiferien	Individuelle Intensivtrainings
	07. – 12. April 2025	Dielsdorf
	14. – 19. April 2025	Bratislava
	04. - 09. August 2025	Dübendorf
<b>Trockentraining</b>	März bis Juni	Turnhalle Bez Wettingen
	August bis Oktober	Turnhalle Bez Wettingen

Änderungen vorbehalten!



## Sterntests

Die Sterntests werden an den Daten gemäss Jahresprogramm ECW durchgeführt. Die genauen Termine werden im Schaukasten bekannt gegeben. Zugelassen sind Teilnehmer der Kinderkurse, sobald sie das entsprechende Niveau erreicht haben. Die Beurteilung der Teststreife und die Anmeldung der LäuferInnen erfolgt durch die Trainerinnen. Die Sterntests werden nach den Richtlinien des Schweizerischen Eislaufverbandes (SIS) durchgeführt. Die Bewertung erfolgt durch ausgebildete Preisrichter.

**Wichtig:** In der Zeit 30 Tage vor und 30 Tage nach den genannten ECW SIS Test-Terminen dürfen Clubmitglieder an keinem SIS-Test ausserhalb des Clubs teilnehmen.

## Bewertete Elemente

### 1. Sterntest

- 1 Vorwärtsfahren und Bremsen
- 2 Rückwärtsfahren
- 3 Fahren mit Kniebeugen
- 4 Fahren auf einem Bein, Storch
- 5 Vorwärts übersetzen rechts u. links

### 2. Sterntest

- 1 Spirale vorwärts auswärts
- 2 Spirale vorwärts einwärts
- 3 Rückwärts Übersetzen rechts u. links
- 4 Dreiersprung, von einem Fuss auf 2
- 5 Flug vorwärts

### 3. Sterntest

- 1 Schwungbogen vorwärts auswärts
- 2 Kür Chassé Schlangenbogenübung
- 3 Walzer Dreier in Achterform
- 4 Dreiersprung
- 5 Pirouette, min. 3 Umdrehungen

### 4. Sterntest, Kür

- 1 Dreiersprung
- 2 Salchow
- 3 Flip oder Rittberger
- 4 Standpirouette, min. 6 Umdreh.
- 5 Sitzpirouette, min. 3 Umdreh.

### 4. Sterntest, Laufstil

- 1 Vorwärts Übersetzen in Achterform
- 2 Rückw. Übersetzen in Achterform
- 3 Halbkreis mit vorw. einw. Bogen u. einem vorwärts Übersetzer
- 4 Flug rückwärts od. Kanönli vorw.
- 5 Walzer Dreier Achterform

## Gebühren Sterntests

1. – 2. Sterntest	CHF 30.-
3. – 4. Sterntest, Kür	CHF 30.-
4. Sterntest, Laufstil	CHF 30.-
Testabzeichen Kürtests	CHF 10.-

## Gebühren SIS Kür- u. Laufstiltests

Interbronze	CHF 60.-
Bronze	CHF 80.-
Intersilber Laufstil	CHF 90.-
Intersilber Kür	CHF 250.-
Silber	CHF 250.-
Intergold	CHF 300.-
Gold	CHF 300.-

# Bestandene Tests

In der Saison 2023/2024 haben folgende Läuferinnen den Test bestanden:

## 1. Sterntest

Alt-Epping Mailin	Albrecht Anina	Raynova Maria	Marchal Lea
Bachmann Livia	Brblic Ana Katarina	Simeunovic Sofija	Markovic Andrea
Bertran de Lis Orozco Olga	Calefato Livia	Vella Clara	Nedjiposki Zahra
Boz Tuana	Costanzo Ellen	Zhan Xinyu	Pendolino Chiara
Dürler Leona	Dallman Sophie	Singh Vidushi	Pendolino Asia
Gabriel Liana	Dietrich Elena	Rotaru Renata	
Hitz Moana	Dreier Makayla	Spannagel Nea	
Kotok Katja-Karolina	Priscilla Gales	Spannagel Lia	
Menozzi Elisa	Kanugovi Raksha	Wenger Anouk	
Nicolai Paula	Lüthi Adele	Nobre Luana	

## 2. Sterntest

Bucher Maira	Sonderegger Jara	Knöpfel Anina	Rotaru Renata
Cakir Ecem	Betschart Nathalie	Lenherr Mila	Sabino Larissa
Spannagel Nea	Spannagel Lia	Tasso Vittoria	Wild Enna
Centi Mia	Boz Tuana	Leopold Valerie	Solodova Sophia
DreierAmanda	Ghartsang Karma	Mishra Avantika	
Frey Lynn	Hitz Moana	Morgan Kara	
Riedener Sara	Jegust Olivia	Okumus Damla	

## 3. Sterntest

Cakir Ezgi	Lopetrone Chanel	Esposito Lorena	Sesar Sara
Giusti Valeria	Martino Stella	Filic Ana	Sonderegger Jara
Kotok Katharina	Cakir Ecem	Mikhailova Lisa	Villiger Kira
Lerch Carolina			

## 4. Stern Laufstil

Bonifazi Janina	Jääskele Lisa	Borgschulte Isabel	Cakir Ecem
Frey Hannah	Michel Fiona	Cakir Ezgi	Esposito Lorena

## 4. Stern Kür

Brunner Amanda	Sofia May Skarby	Frey Hannah
Bonifazi Carina	Cakir Ezgi	Merki Isabel
Mylonas Louisa	De Liquori Maela	

## SIS Kür-Tests

### Interbronze

Sofia May Skarby  
Lerch Verena

### Interbronze Stil

Kosonen Lailaa

### Intersilber Basic

Senti Zoé

### Intergold Basic

### Bronze

Tandjung Carmen

### Silber Advanced

Puzzovio Cristina

### Intergold Stil



# Praxis für Kinderzahnmedizin

Dr. med. dent. Carol Erzberger und Team

**Das strahlende Lächeln Ihres  
Kindes beginnt hier**



Landstrasse 99 5430 Wettingen  
056 427 27 30

[www.kinderzahnarzt-wettingen.ch](http://www.kinderzahnarzt-wettingen.ch)

# Resultate auswärtige Wettkämpfe 2023/2024

Datum	Ort	Wettkampf	Namen	Resultat
09.– 10. Dez. 2023	Düben- dorf	Glattal Cup	Zoé Senti (Bronze)	14. Bronze
			Viktorija Pavlovic (Interbronze)	13. Interbronze
06. Jan 24	Burgdorf	Burgdorfer Cup	Lailaa Kosonen (Interbronze)	13. Interbronze
			Elin Maden (Intersilber)	2. Intersilber
			Joana Meyer (Interbronze)	12. Interbronze
13.- 14. Jan. 2024	Zürich	Heuried Cup	Lailaa Kosonen (Interbronze)	17. Interbronze (2006-10)
			Leah Na (Interbronze)	16. Interbronze (2011-16)
			Viktorija Pavlovic (Interbronze)	WD
			Carmen Tandjung (Interbronze)	11. Interbronze (2006-10)
			Zoé Senti (Bronze)	7. Bronze
			Melanie Birrer (Intersilber)	WD
			Carina Bonifazi (3. Stern)	12. 3.Stern (2003-12)
			Janina Bonifazi (3. Stern)	16. 3.Stern (2015-16)
			Louisa Mylonas (3. Stern )	8. 3 Stern (2013-14)
			Maela De Liquori (3.Stern)	16. 3.Stern (2003-12)
19.-21. Jan. 2024	Aarau	Aarauer Cup	Carina Bonifazi (3. Stern)	4. 3.Stern
			Janina Bonifazi (3. Stern)	7. 3.Stern
			Louisa Mylonas (3. Stern)	5. 3.Stern
			Zoé Senti (Bronze)	3. Bronze
			Viktorija Pavlovic (Interbronze)	14. Interbronze
			Carmen (Interbronze)	5. Interbronze
			Melanie Birrer (Intersilber)	WD Intersilber
			Elin Maden (Intersilber)	2. Intersilber
			Maela De Liquori (3. Stern)	6. 3.Stern
			Loane Senti (Mixed Age Frauen)	2. Mixed Age
			Christian P. (Young Novice Mädchen U12)	21. Young Novice U12
			Eistanz:	
			Siria Solito	1. Solo Eistanz Senior
			Sarina Schätzle	4. Solo Eistanz Junoir



## Resultate auswärtige Wettkämpfe 2023/2024

Datum	Ort	Wettkampf	Namen	Resultat
3.- 4. Feb. 2024	Wetzikon	Tenini Cup	Carmen Tandjung (Interbronze)	4. Interbronze
			Maela De Liquori (3.Stern)	9. 3.Stern
18.02.2024	Mittelland Cup	Ice Trophy	Lily Bächli (Beginners)	5. Beginners
24.-25. Feb.2024	Biel		Joana Meyer (Interbronze)	10. Interbronze
02.-03. März 2024	Solothurn	Ambassadoren Cup	Leah Na (Interbronze)	5. Interbronze
			Viktorija Pavlovic (Interbronze)	1. Interbronze
			Joana Meyer (Interbronze)	8. Interbronze
			Lailaa Kosonen (Interbronze)	4. Interbronze
			Lily Bächli	18. 3.Stern

# Blumenhaus

Landstrasse 74  
 5430 **Wettingen**  
 Tel. 056 426 32 62  
[info@blumenhaus-erni.ch](mailto:info@blumenhaus-erni.ch)  
[www.blumenhaus-erni.ch](http://www.blumenhaus-erni.ch)

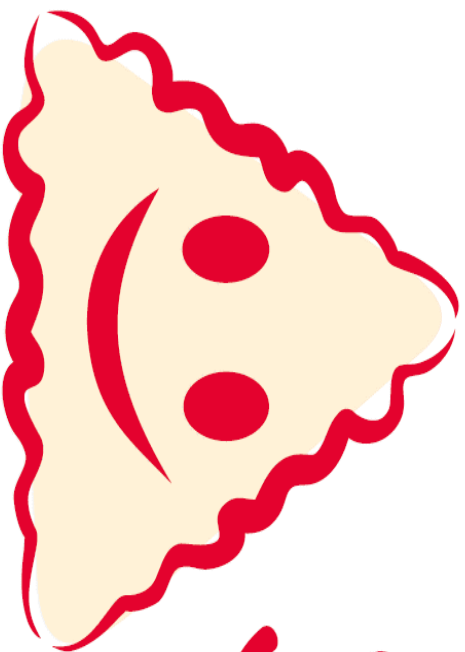


**Blumen für jeden Anlass**  
 mit Online-Shop

Online-Shop  
 Grabpflege

Fleurop-Service  
 Gartenunterhalt

Trauerfloristik  
 Blumen + Pflanzen



# Spitzbueb®

Bäckerei - Konditorei

Baden • Dättwil • Wettingen • Rütihof

**Auch am Sonntag bis Mittag geöffnet!**

## Resultate Swiss Cups 2023/2024

<b><u>Drei Tannen Cup Olten</u></b>		
Elena TAKAC	U13	13 /20
Loane SENTI	U15	19 /22
Anastasia VUKASOVIC	U15	21 /22
<b><u>Montalin Cup Chur</u></b>		
Cristina PUZZOVIO	U12	5 /5
Elena TAKAC	U13	7 /9
Loane SENTI	U15	7 /10
<b><u>Trophée Romand, Lausanne</u></b>		
Ailina HEILER	U15	5 /7
<b><u>Eulach Cup, Winterthur</u></b>		
Elena TAKAC	U13	17 /26
Loane SENTI	U15	15 /22
Anastasia VUKASOVIC	U15	20 /22
<b><u>Züri Leu Cup, Zürich-Oerlikon</u></b>		
Elena TAKAC	U13	9 /16
Cristina PUZZOVIO	U12	15 /17
Ailina HEILER	U15	8 /19
Loane SENTI	U15	10 /19
<b><u>EVBN Cup, Grindelwald</u></b>		
Cristina PUZZOVIO	U12	7 /9
Ailina HEILER	U15	4 /10
<b><u>Flimser-Trophy, Flims</u></b>		
Elena TAKAC	U13	12 /20
Cristina PUZZOVIO	U12	26 /33
Ailina HEILER	U15	6 /20
Loane SENTI	U15	13 /20
Anastasia VUKASOVIC	U15	19 /20
<b><u>Pilatus Cup, Luzern</u></b>		
Loane SENTI	U15	9 /24
Ailina HEILER	U15	13 /24

## Resultate Schweizer Meisterschaften 2024

<u>Schweizer Meisterschaften Mini, Bellinzona</u>		
Cristina Puzovio	U12	22 /40

Das volle **DRUCK** Programm.



Satz · Scan · Plot · Print · Digital · Offset · Ausrüsten · Veredeln · Versand

**SCHMAEH**  
**Offset & Repro AG**  
Print · Medien · Kommunikation

CH-5420 Ehrendingen  
Telefon 056 221 68 21  
[www.schmaeh-druck.ch](http://www.schmaeh-druck.ch)

# Trainings ausserhalb der Saison 2023 / 2024

## Trainingslager in Wettingen 9. bis 14. Oktober 2023

Wie jedes Jahr hatten wir unser beliebtes Trainings Camp im Tägi. Dies war sehr wichtig, da wir uns für die kommenden Wettkämpfe vorbereiten konnten. Mit unseren Trainerinnen Jana, Kati und Eva hatten wir während den 2 Stunden Eistraining an den Sprüngen, Pirouetten, Schritten und dem Laufstil gearbeitet. Wir konnten auch Privatlektionen und Choreostunden nehmen. Das Trockentraining war sehr intensiv und anstrengend. Schon Mitte Woche waren wir erschöpft und hatten Muskelkater. Das Camp war sehr erfolgreich und wir hatten wie immer sehr viel Spass.

TEILNEHMERINNEN: Ailina, Anica, Siria, Elena, Anastasia, Cristina, Loane, Zoe, Melanie, Elin, Carmen, Lailaa, Viktorija, Verena, Sarina S., Carina, Janina B., Isabel, Stella, Hannah, Lea, Chanel, Amanda B., Amanda D., Mia, Carolina, Maela, Valeria, Emily, Mona, Joana, Louisa, Damla, Janina P., Jara

## Wintercamp 02. bis 06. Januar 2024

TEILNEHMERINNEN: Cristina, Loane, Elin, Zoe, Leonie K, Viktorija, Joana, Leah, Pia, Sofia May, Jara, Celia, Yasmin, Janina, Carina, Amanda, Isabel, Ezgi, Ecem, Mia, Amanda, Ana,

## Intensivtraining im Tägi 05. bis 17. Februar 2024

Endlich Sportferien! Auf das Camp haben wir uns sehr gefreut! In der Intensivtrainingswoche im Tägi gab es jeden Morgen ein sehr lehrreiches Gruppentraining auf dem Eis. Trainiert wurden wir von Simone Bächli, Jana und Katarina Paice. Danach hatten einige von uns Läuferinnen noch Privatlektionen, um unsere Choreografien, Sprünge und Eislaufschritte zu verbessern. Zusätzlich durften wir frei üben und hatten viel Spass miteinander. Wir freuen uns bereits auf das nächste Eislaufcamp! Vielen herzlichen Dank an unsere Trainerinnen für die tolle Wochen 😊

TEILNEHMERINNEN: Cristina, Carmen, Loane, Ailina, Zoe, Yasmin, Celia, Elin, Verena, Viktorija, Carolina, Leah, Jael, Jara, Sara, Valeria, Isabel M., Janina, Lisa, Chanel, Viktorija, Maela, Carina, Hannah, Isabel B., Kira, Stella, Ezgi, Ecem



# Trainings ausserhalb der Saison 2023 / 2024

## Frühlingscamp Dielsdorf 15. bis 20. April 2024

Auch in dieser Saison konnten wir unser Frühlingscamp in Dielsdorf durchführen. Leider war es nur den halben Tag möglich.

Das Camp war toll, wir können in der Halle in Dielsdorf das Eis optimal nutzen, obwohl es draussen immer wärmer wurde.

Mit unseren Trainerinnen Jana und Kati hatten wir während einer Stunde Eistraining an den Sprüngen, Pirouetten, Schritten und dem Laufstil gearbeitet. Wir konnten auch Privatlektionen und Choreostunden nehmen. Das Trockentraining haben wir in den Gängen der Garderoben gemacht.

Das Camp war sehr erfolgreich und wir hatten wie immer sehr viel Spass.

TEILNEHMERINNEN: Cristina, Siria, Loane, Elin, Zoe, Anica, Viktorija, Lailaa, Carmen, Janina, Carina, Valeria, Maela, Sofia May, Jara, Amanda, Makeyla, Tenaya, Kira, Mona

## Bericht Sommerlager Oberstdorf 08. Bis 12. Juli 2024

Oberstdorf ist eine Gemeinde mitten in den Allgäuer Alpen und gehört zum Freistaat Bayern. Das spezielle an Oberstdorf ist, dass es riesige Wintersportanlagen hat und somit super Trainingsmöglichkeiten vor allem für Eiskunstläufer bietet. Das Eissportzentrum verfügt über 3 überdachte Eisfelder, die mehrheitlich Eiskunstläufern zur Verfügung stehen. Es trainieren dort Läufer auf internationalem Niveau aus der ganzen Welt. Es war sehr inspirierend Läufern wie Kimmy Repond und Lukas Britschgi aus dem Schweizer Nationalkader beim Trainieren zuzusehen.

Im Sommerlager hatten wir pro Tag 3-mal Eistraining und 1-mal Off-Ice. Das Training war anstrengend, aber auch sehr nützlich. Ich habe viel Neues gelernt und konnte meine Kür verbessern.

Auch in der Freizeit gab es ein sehr attraktives Angebot an Aktivitäten. Man konnte das Nebelhorn mit der Seilbahn besuchen, die Breitachklamm Schlucht durchwandern oder eine rasante Abfahrt auf der Allwetterrodelbahn (Allgäuer-Coaster) erleben. Auch ein Besuch der Heini-Klopfer-Flugschanze ist sehr eindrücklich und empfehlenswert. Nach einem anstrengenden Training war ein Bad im nahegelegenen Moorbad sehr erfrischend.



Bild aus Dielsdorf Frühling 2024

# Inserenten & Sponsoren

Der Vorstand und alle Clubmitglieder des Eislaufclubs Wettingen danken allen Inserenten und Sponsoren ganz herzlich für Ihre grosszügige Unterstützung. Für unsere LäuferInnen ist Ihr Beitrag ein wichtiger Beitrag, um den Eislaufsport am Standort Wettingen zu fördern.

Unsere Inserenten der Saison 2023/2024 in alphabetischer Reihenfolge

<b>Inserat</b>	<b>Seite</b>
Atelier 2010 GmbH	12
Bauer Sport	42
Bäckerei Spitzbueb	36
Blumenhaus Erni	35
Dance & Glamour	21
Enjoy! Gymnastik und Tanz	6
Graf Skates	4
Grindog Balls	13
Hächler AG	8
Praxis für Kinderzahnmedizin, Dr. Carol Spörli	33
Kull-Laube AG	19
Lernpodium	10
Schmäh Offest & Repro	38
Tenini Sport	2
Tex Mex Mexican Restaurant & Bar	30

Wir danken unseren Clubmitgliedern und Eislaufbegeisterten für die schönen Fotos, die man hier im Clubbuch und auch auf unserer Webseite [www.eislaufclub.ch](http://www.eislaufclub.ch) bewundern kann.



Wir wünschen dem ECW eine  
erfolgreiche Saison 2024/25

10% Rabatt auf das ganze  
Sortiment für Clubmitglieder

**cannondale** ♣ **COLNAGO**  **BIXS** **ORBEA**

**BAUER**  
SPORT  
Wettingen 

City-Bikes | Mountainbikes | Rennvelos |  
Kinderveelos | E-Bikes | Zubehör | Bekleidung |  
Reparaturen | Hockey...

...auf 800m<sup>2</sup> und 3 Etagen

Landstrasse 109 | 5430 Wettingen | 056 426 15 17 | [www.bauersport.ch](http://www.bauersport.ch)





# Eislaufclub Wettingen (ECW)